



Grŵp
Cynefin

Croeso i'ch cartref newydd

Llawlyfr
tenantiaid



Dilynwch ni ar



@grwpcynefin



@Grwp_Cynefin



@grwpcynefin

Cynnwys

- 2 Croeso – ffeithiau defnyddiol i denantiaid newydd
- 3 Yma i Chi – sut gallwn ni helpu
- 4 Eich tenantiaeth – anifeiliaid anwes, cytundeb, yswiriant ayyb
- 5 Rhent – sut i dalu rhent a sut allwn ni eich helpu
- 6 Trwsio a chynnal a chadw – sut i ofyn am waith trwsio a thips ar gadw cartref clyd a diogel
- 7 Eich llais – dweud eich dweud fel tenant
- 8 Sut rydyn ni'n cadw gwybodaeth a'n addewid i fod yn deg
- 9 Gwasanaethau eraill
- 10 Manylion i gysylltu â ni

Croeso i'ch cartref

Croeso i'ch cartref newydd. Mae Grŵp Cynefin yn falch o'ch cael fel tenant. Gobeithio y byddwch chithau yn falch o fod yn denant i ni. Byddwn yn cadw mewn cysylltiad a chofiwch gysylltu hefo ni os oes unrhyw beth yn eich poeni.

Dyma becyn gwybodaeth a fydd yn ddefnyddiol gobeithio. Mae'n llawn tips a chynghor ar sut i gadw cartref clyd, sut i ofyn am waith trwsio, beth mae disgwyl i chi edrych ar ei ôl a beth ddylen ni ofalu amdano.

Mae ein bwletin e-bost

misol, Helo, hefyd yn ddefnyddiol iawn ar gyfer cael y wybodaeth ddiweddarar' am eich cartref, am Grŵp Cynefin a gwybodaeth a chefnogaeth. Gwnewch yn siŵr bod gennym e-bost cywir ar eich cyfer, a chofiwch gadw cip allan amdano.

Peidiwch anghofio lawrlwytho ApCynefin i'ch ffôn i gael mynediad hawdd i'ch cyfrif tenant, ac mae adran Fy Nghartref ar y wefan yn arbennig ar eich cyfer chi.

Gan obeithio y byddwch yn hapus yn eich cartref newydd.

Cysylltu â ni

Rydyn ni ar gael ar gyfer materion arferol rhwng 8:30am - 5pm o ddydd Llun i ddydd Gwener (ac eithrio gwyliau banc). Os yn argyfwng neu'n fater brys, rydyn ni ar gael 24 awr y dydd ar 0300 111 2122.

Dewch i gysylltiad trwy

- ApCynefin (manylion isod)
- grwpcynefin.org. Gallwch roi gwybod i ni am waith trwsio, gweld y wybodaeth ddiweddaraf a siarad hefo ni dros 'chat'.
- E-bost – post@grwpcynefin.org. Ond os yn fater brys, ffoniwch.
- Facebook [@grwpcynefin](https://www.facebook.com/grwpcynefin). Gallwch gysylltu yn ystod oriau swyddfa dros 'messenger'. Eto, os yn fater brys, ffoniwch.
- Dros y ffôn – 0300 111 2122.
- Ymweliad. Gallwn drefnu i chi ddod i swyddfa neu down draw i'ch cartref. Gallwch weld pwy ydi'ch Swyddog tai yma.

Symud i'ch cartref newydd a phethau pwysig

Mae'r goriadau i'ch cartref newydd yn eich dwylo! Beth ddylech chi wneud rwan? Cofiwch mai chi sy'n gyfrifol am gysylltu, agor cyfrif a thalu am y rhain:

- Trydan
- Rhyngrwyd a ffôn
- Nwy
- Trwydded deledu
- Dŵr
- Yswiriant cynnwys cartref
- Treth Cyngor

Os oes nwy yn eich cartref, cofiwch gysylltu hefo ni fel ein bod yn gallu agor y peipiau cyflenwi yn barod i'r cwmni nwy eich cysylltu.

Cofiwch nodi eich rhif contract tenantiaeth a'i gadw'n saff. Mi fyddwch chi angen hwn i dalu rhent ac i lawrlwytho ApCynefin.

Cofiwch roi'ch e-bost i ni! Dyma sut byddwn yn cysylltu hefo chi oni bai eich bod yn dewis ffordd arall.

ApCynefin

Y ffordd hawsaf o gadw ar y blaen o ran talu rhent, gweld eich balans, gofyn am waith trwsio ac yn y blaen ydi ap ffôn ApCynefin. Pob dim ar flaenau'ch bysedd, unrhyw bryd o'r dydd neu nos! Ewch yma i'w lawrlwytho



Yma i chi

Mae Grŵp Cynefin eisiau bod yma i'ch cefnogi a'ch helpu, nid dim ond darparu cartref. Mi allwn ni wneud hyn mewn llawer o ffyrdd.



Costau Byw

Mae'n amser caled, gyda biliau ynni a bwyd yn uchel. Ewch ar ein gwefan i adran '[Cymorth Costau Byw](#)' – yno mi welwch wybodaeth ar arbed arian ac ynni, sut i greu pryddau bwyd rhad, coginio mewn ffyrdd rhad, a syniadau am sut i gadw eich corff a meddwl yn iach.

Tîm Lles

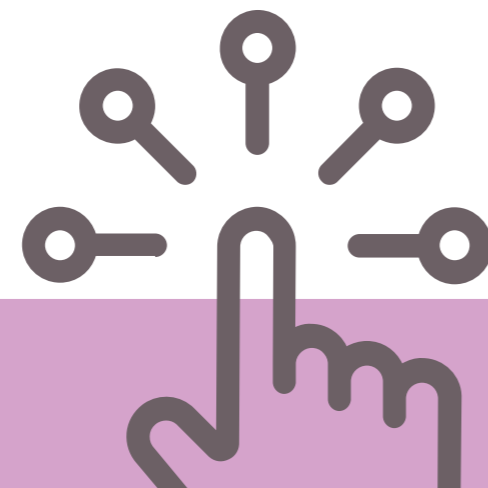
Poeni am bres? Mae'r Tîm Lles yma i'ch helpu chi. Dewch i gysylltiad. Mi allwn ni eich helpu i weld os gallwch hawlio mwy o arian at gostau fel treth cyngor, cinio ysgol neu gredyd pensiwn.

Wardeiniaid Ynni

Mae defnyddio llai o ynni yn y cartref yn golygu biliau is. A dyma lle gall ein Wardeiniaid Ynni roi help llaw. Os oes angen help arnoch chi i arbed ynni yn y cartref, i ddeall tariffs a biliau, gofalu eich bod yn cael y cytundeb ynni gorau neu geisio am grant, mi wnawn nhw hynny hefyd! Ewch [yma](#) i ddarllen mwy.

Cefnogaeth Ddigidol

Oes angen help arnoch chi i ennill sgiliau neu hyder wrth wneud pethau digidol? Efallai nad ydych chi erioed wedi bod ar-lein. Dyma'r amser i wneud rhywbeth am y peth! Rydyn ni am weld ein tenantiaid yn gwneud y defnydd mwyaf o'r byd digidol ac mi all ein swyddogion helpu hefo hyn, dros ffôn neu wyneb yn wyneb. Mae Grŵp Cynefin hefyd yn gallu rhoi dyfeisiadau fel ffonau symudol a chardiau sim i chi. Diddordeb? Dewch i gysylltiad!



Hyfforddiant a Chyflogaeth

Rydyn ni wrth ein boddau yn gweld ein tenantiaid yn llwyddo. Os ydych chi eisiau help i gamu i fyd gwaith neu awydd newid gyrfa, mae grant ar gael – Grant Camau i Gyflogaeth. Ewch [yma](#) i gael mwy o wybodaeth.

Cefnogaeth Pobl Ifanc

Mae cynllun Byw yn Annibynnol yn rhoi cyngor i denantiaid rhwng 16 a 25 oed ar sut i gynnal tenantiaeth.

Os ydi hyn o ddiddordeb, cysylltwch i gael mwy o wybodaeth.

Prosiectau Cymunedol

Rydyn ni yn mwynhau gweld tenantiaid yn rhan o'r gymuned, ac rydyn ni hefyd yn gallu helpu cymunedau yn ein ardaloedd. Mi allwn ni gynnig cyngor a grantiau ar gyfer grwpiau gwirfoddol sydd eisiau gwneud gwahaniaeth. Mae mwy o wybodaeth [yma](#).

Eich tenantiaeth



Contract Meddiannaeth

Contract Meddiannaeth ydi'r enw swyddogol ar eich cytundeb. Mae'n ddogfen gyfreithiol sy'n dweud beth ydi'ch hawliau a'ch cyfrifoldebau chi. Os oes unrhyw beth nad ydych chi yn ei ddeall neu os yn poeni am unrhyw beth yn y ddogfen, dewch i gysylltiad â'ch Swyddog Tai. Mi fyddan nhw yn hapus i egluro unrhyw beth.



Ymweld â chi

Byddwn yn cysylltu i wneud yn siŵr eich bod yn hapus yn eich cartref newydd chwech wythnos ac wedyn chwe mis ar ôl i chi symud i fyw. Os ydych chi angen gweld eich Swyddog Tai am unrhyw beth yn y cyfamser, dewch i gysylltiad.



Unrhyw newid?

Mae angen i ni wybod am unrhyw newid yn eich amgylchiadau. Mi all hyn fod yn newid rhif ffôn, babi newydd, colli neu gael swydd, rhywun yn symud i fyw atoch neu yn gadael y cartref, neu brofedigaeth o fewn y cartref. Gadewch i ni wybod i ni gael diweddarau eich manylion.

Eisiau symud?

dim yn berthnasol i Gontract Safonol (Rhent Canolraddol)

Beth bynnag ydi'r rheswm eich bod eisiau symud, mi allwn ni helpu.

Mi allwch chi gyfnewid cartref gyda thenant arall cyn belled a bod tŷ addas ar gael. Gall fod yn dŷ sy'n perthyn i Grŵp Cynefin, cymdeithas dai arall neu gyngor lleol. Ewch [yma](#) i weld be sy'n bosib.

Yswiriant cynnwys cartref

Dydi cynnwys eich tŷ ddim wedi ei yswirio fel rhan o'ch cytundeb tenantiaeth hefo Grŵp Cynefin. Chi sy'n gyfrifol am hyn. Rydyn ni wir yn cynghori i gymryd yswiriant cynnwys cartref. Waeth pa mor ofalus ydych chi, mae damweiniau'n digwydd, ac mae pethau'n gallu torri, eu difrodi neu eu dwyn. Mi allwn ni gynnig pa gwmnïau ydi'r rhai gorau. Cysylltwch hefo ni.

Dod â chontract i ben

Os ydych chi'n penderfynu gadael, mae angen i chi roi o leiaf pedair wythnos lawn o rybudd i ni. Rhaid i chi wneud hynny dros e-bost neu lythyr. Os ydi hynny'n anodd, cysylltwch â'ch Swyddog Tai.



Byddwch yn gymydog da



Mae'n bosib i bawb fod yn gymydog da, heb orfod poeni eu bod yn fusneslyd. Mae byw'n agos i rhywun yn golygu eich bod yn gweld llawer o'u bywyd, da a drwg. Ond os ydych chi'n amau bod rhywun yn cael ei gam-drin, yn ofni bod plant yn cael eu hesgeuluso neu nad ydi rhywun hŷn neu fregus efallai yn cael y gefnogaeth maen nhw ei hangen, yna rhannwch eich pryder hefo'ch Swyddog Tai. Dywedwch wrthyn nhw pam eich bod yn poeni. Mi allwch drafod yn saff na fyddwch yn cael eich enwi. Mae wastad yn well rhannu pryderon, ac mae pawb angen cymdogion da.

Ymddygiad Gwrthgymdeithasol / Gwaharddedig

Rydyn ni eisiau gwneud yn siŵr eich bod yn teimlo'n ddiogel yn eich cartref ac ni fydd ymddygiad gwrthgymdeithasol yn cael ei ddiodef. Mae ymddygiad gwrthgymdeithasol/gwaharddedig yn cael ei ddiffinio fel hyn gan y gyfraith:

"Achosi neu'n debygol o achosi aflonyddwch, ofn neu achosi gofid i un neu fwy nag un person nad ydynt o'r un cartref" (Deddf Trosedd ac Anhrefn 1998)

Dyma rai enghreifftiau o ymddygiad gwrthgymdeithasol/gwaharddedig

- fandaliaeth, graffiti neu ollwng sbwriel
- niwsans sŵn
- ymddygiad bygythiol neu ymddygiad sy'n codi ofn
- cam-drin ar lafar

- aflonyddu hiliol
- troseddau cerbyd
- camddefnyddio tân gwyllt

Mae mathau eraill o ymddygiad yn cael eu cyfri'n wrthgymdeithasol hefyd.

Mae Grŵp Cynefin yn gadarn yn y ffordd rydyn ni yn delio gydag ymddygiad gwrthgymdeithasol/gwaharddedig yn ein cartrefi. Gall yr achosion mwyaf difrifol olygu camau cyfreithiol.

Os ydych chi eisiau cwyno am ymddygiad gwrthgymdeithasol/gwaharddedig rydyn ni yn addo gwneud ein gorau i'ch helpu chi ac i ddatrys pethau. Ewch [yma](#) i weld y camau allwch chi eu cymryd.

Anifeiliaid anwes

Gofalwch nad ydi eich anifeiliaid anwes yn poeni'ch cymdogion agos, y gymuned nac yn difrodi eich cartref.



Rhent

Mae swyddogion Grŵp Cynefin yma i'ch helpu i reoli eich cyfrif rhent.

- Mae'n bwysig eich bod yn talu rhent ar amser, unai wythnos neu fis ymlaen llaw, yn dibynnu ar eich cytundeb.

**Os yn denant rhent canolraddol (contract safonol) bydd mis o rhent a mis o flaendal yn daladwy ar gychwyn y contract. Bydd eich blaendal yn cael ei gadw yng nghynllun diogelu blaendal y Llywodraeth [Deposit Protection Service \(DPS\)](#).*

- Os bydd unrhyw newid i'ch rhent, mi fyddwn yn gadael i chi wybod o leia' ddau fis cyn y newid.



Sut i dalu rhent?

Mae yna lawer o ffyrdd i dalu eich rhent.

- Debyd uniongyrchol – ffoniwch ni ar 0300 111 2122 i drefnu taliad rheolaidd 
- ApCynefin – lawrlwythwch i'ch ffôn a thalu trwy'r ap
- Ewch ar-lein i [allpayments.net](#)
- Trwy ap talu Allpay ar eich ffôn
- Gyda cherdyn debyd - ffoniwch ni ar 0300 111 2122
- Swyddfa Bost – cofiwch eich cerdyn rhent
- PayPoint – gallwch dalu gydag arian parod neu gerdyn debyd

Hawliwch eich arian!

Gwnewch yn siŵr eich bod chi'n hawlio unrhyw arian sydd ar gael i chi. Defnyddiwch y Gyfrifiannell Budd-dal sydd ar ein gwefan i weld pa incwm sydd ar gael i chi. Ewch [yma](#). Mi all eich Swyddog Lles helpu hefo hyn hefyd.

Ar beth ydych chi'n gwario'ch pres? Mae'n help weithiau gweithio allan union lle mae eich arian

yn mynd. Wedyn mi allwch chi wneud yn siŵr bod y ceiniogau yn mynd i'r llefydd pwysicach gyntaf.

Cael trafferth talu rhent?

Y peth pwysicaf os ydych chi yn cael trafferthion talu rhent, ydi dweud wrthon ni. Gwnewch hynny gynted ag y gallwch chi, ac mi allwn ni helpu i:

- reoli eich dyledion
- hawlio budd-daliadau
- gytuno ar gynllun clirio dyledion rhent
- roi gwybod am gyngor arbenigol os oes angen

Mi all peidio talu eich rhent olygu ein bod ni'n gorfod cymryd camau a mi allai hyn gynnwys gorfod mynd i lys barn.

Tâl Gwasanaeth

Mae rhai tenantiaid yn talu tâl gwasanaeth yn ogystal â rhent. Taliad ar gyfer costau fel darparu a chynnal gwasanaethau ychwanegol ydi hwn. Pethau fel

- Cynnal a chadw gerddi cymunedol
- Offer cymunedol e.e. lifft, system larwm tân
- Goleuo a gwresogi ardaloedd cymunedol
- Glanhau ardaloedd cymunedol
- Offer arbenigol e.e hoist

Byddwn yn gadael i chi wybod o'r dechrau os oes angen i chi dalu tâl gwasanaeth.

Gwaith Trwsio, Cynnal a Chadw

Mae Grŵp Cynefin eisiau i'n cartrefi fod yn rhai diogel, cyfforddus, sydd mewn cyflwr da. Ein tenantiaid sy'n dod yn gyntaf ac rydyn ni eisiau i'n gwasanaeth trwsio a chynnal a chadw fod yn un effeithiol a di-drafferth i chi.



Gwaith Trwsio

Y nod ydi trwsio sydyn, o safon ac ar amser sy'n gyfleus i chi. Unwaith daw cais am waith trwsio, mi fyddwn yn ei gwblhau o fewn amser penodol, yn dibynnu ar natur y gwaith. Dyma sut byddwn ni yn didoli'r ceisiadau:

Ymateb i waith trwsio sy'n...	Mae'r rhain yn bethau...	Enghraifft	Amserlen
Argyfwng	Allai wneud niwed difrifol i'ch iechyd neu'r eiddo	Dim gwres*, dim trydan, nwy'n gollwng, methu cloi'r drws	24 awr
Brys	Sydd angen cael eu trwsio o fewn ychydig ddyddiau	Dim dŵr poeth, toiled yn gollwng, swits golau neu soced trydan ddim yn gweithio	7 diwrnod
Ddim yn frys	Sydd ddim yn argyfwng nac yn waith brys	Addasu drysau mewnol, trwsio neu addasu drysau unedau cegin, addasu ffenestri wedi'u selio	21 diwrnod
Angenrheidiol	Sy'n angenrheidiol i'w trwsio, ond sydd ddim yn argyfwng, gwaith brys nac yn waith sydd ddim ar frys	Newid panel bath, drysau mesurydd newydd, ailosod unedau gwydr wedi'u selio mewn ffenestri	6 mis

*Rhwyng 1 Hydref a 1 Mai. Mae'n cael ei gyfrif yn achos brys weddill y flwyddyn. Mae rhestr fanwl o waith cynnal a chadw y gallwch ei ddisgwyl fel tenant [yma](#).

Pwy sy'n gyfrifol am be'?

Ni ydi'ch landlord chi, ac yn gyfrifol am gynnal a chadw eich cartref. Ond mae yna rai elfennau o waith cynnal a chadw y mae gofyn i chi fod yn gyfrifol amdanyn nhw. Ewch ar y wefan [yma](#) i gael rhestr fanwl. Dyma enghreifftiau:

Ein cyfrifoldeb ni:

- trwsio strwythur ac ochr allanol eich cartref, gan gynnwys y to, waliau, drysau, fframiau ffenestri a'r lloriau
- pibellau dŵr budr, landeri, pibellau a draenau o fewn ffin eich cartref
- toiledau, sinciau a bath
- peintio tu allan i'r adeilad
- gwifrau trydanol, pibellau nwy, gwresogyddion wedi'u gosod, rheiddiaduron a gwresogyddion dŵr
- ardaloedd cymunedol ac unrhyw wasanaethau trydanol ddylai gael ei ddarparu gan landlord, fel goleuadau mewn meysydd parcio

Eich cyfrifoldeb chi

- unrhyw beth sy'n eiddo i chi / wedi ei osod gennych chi
- popty, oergell, ac unrhyw offer trydanol (oni bai mai Grŵp Cynefin sydd wedi eu darparu)
- bylbiau golau heblaw am unedau wedi'u selio yn yr ystafell ymolchi
- addurno tu mewn i'ch cartref
- trwsio sedd toiled



Sut i ofyn am waith trwsio?

Edrychwch ar y rhestr i wneud yn siŵr mai ni sydd yn gyfrifol ac nid chi. Yna dewiswch ffordd o gysylltu.

- Ffonio Cyswllt Cynefin ar 0300 111 2122
- Trwy ApCynefin
- Llenwi ffurflen ar ein gwefan [yma](#)
- Trwy chat byw ar ein gwefan – [grwpcynefin.org](#)
- E-bostio ar post@grwpcynefin.org

Gwaith Trwsio mewn argyfwng

Rydyn ni ar gael ar gyfer gwaith trwsio brys 24 awr y dydd, bob diwrnod o'r flwyddyn.

Os oes llifogydd neu ddim trydan yn eich cartref, ffoniwch ni ar unwaith.

Cysylltwch â ni ar 0300 111 2122.

Addasiadau

Os am wneud unrhyw addasiad neu welliannau i'ch cartref, bydd raid i chi gael caniatâd ysgrifenedig.

Edrych ar ôl eich cartref

Rydyn ni'n siŵr y byddwch chi'n edrych ar ôl eich cartref a'ch gardd os oes un, ac yn eu cadw mewn cyflwr da. Rydyn ni yn disgwyl i'n tenantiaid wneud hynny. Os oes yna unrhyw waith trwsio rydych chi'n gyfrifol amdano, gwnewch hynny cyn gynted â phosibl.

Mynediad i'ch cartref

Byddwn yn trefnu ymlaen llaw bob tro cyn ymweld â chi. I wneud gwaith trwsio neu i wneud archwiliad, mae'n hollbwysig eich bod yn ein gadael i mewn i'ch cartref. I wneud hyn mor hawdd a phosibl, rhowch wybod i ni yn syth os nad yw'r amser neu ddyddiad a drefnwyd yn gyfleus. Gallwn eu newid. Os oes newid munud olaf, a bod angen i chi ail-drefnu, cofiwch gysylltu â ni.



Cartref diogel

Ein prif flaenoriaeth ni yw eich cadw'n ddiogel yn eich cartref. Ewch i'r adran Diogelwch yn eich Cartref ar y wefan [yma](#), i gael gwybodaeth am ddiogelwch nwy, tân, asbestos, trydanol, offer codi, dŵr a radon.

Rydyn ni yma i roi help a chynghor ar sut i gadw'ch cartref yn ddiogel a'ch cadw chi rhag niwed yn eich cartref.



Nwy

[Linc i taflen diogelwch nwy](#)

Fel eich landlord mae'n ddyletswydd arnon ni i wneud yn siŵr bod yr holl offer olew a nwy rydyn ni yn eu gosod yn eich cartref, yn ddiogel. Yn gyfreithiol rydyn ni yn gyfrifol am archwiliadau diogelwch nwy a gwasanaethu eich cyfarpar nwy (prif gyflenwad neu LPG) bob blwyddyn. Mae'n rhaid i chi ein gadael ni i'ch eiddo i wneud y gwaith yma. Os na fyddwch chi'n ein gadael i mewn, bydd rhaid i ni gymryd camau cyfreithiol. Chi wedyn fyddai'n gyfrifol am unrhyw gostau yn ymwneud â hyn. Ond rydyn ni'n siŵr na fydd pethau'n mynd mor bell â hyn.

Os ydych yn aroglu nwy

- Agorwch y drysau a ffenestri
- Ewch allan o'r adeilad ar unwaith
- Ffoniwch y Gwasanaeth Argyfwng Nwy Cenedlaethol ar **0800 111 999**

Tân

[Linc i taflen diogelwch tân](#)

Rydyn ni eisiau gweithio gyda chi i sicrhau bod eich cartref mor ddiogel rhag tân â phosibl. Profwch eich larymau mwg a charbon monocsid yn wythnosol. Ewch i'r wefan i weld sut i wneud hyn.

Cynlluniwch –

- Gynllun dianc mewn argyfwng pe bai tân yn eich cartref, neu os yn byw mewn fflat, gwnewch yn siŵr eich bod yn gyfarwydd â chynllun dianc yr adeilad
- Gwnewch yn siŵr bod pawb sy'n byw yn y tŷ yn gwybod lle mae'r goriadau i bob drws a ffenest
- Cadwch bob llwybr dianc yn glir



Mewn tân –

- Peidiwch â thaclo tân eich hun - ffoniwch 999 ar unwaith
- Peidiwch â gwastraffu amser – gadewch bethau gwerthfawr ar ôl
- Cadwch yn bwylllog ond byddwch yn gyflym

Trydanol

[Linc i taflen diogelwch trydanol](#)

Ni sy'n gyfrifol am sicrhau nad oes yna beryglon trydanol difrifol yn eich cartref. Bob pum mlynedd a rhwng tenantiaeth rydyn ni'n cynnal archwiliad gweledol o'r offer i wneud yn siŵr eu bod yn saff i chi eu defnyddio. Gwnewch yn siŵr eich bod yn gyfarwydd a'ch system drydan; sut i ddiffodd y cyflenwad mewn argyfwng a sut i reoli'r gwres yn eich cartref. Rhowch wybod am unrhyw ddiffod trydanol neu broblemau cyn gynted ag y byddwch yn sylwi arnyn nhw. Edrychwch yn rheolaidd am arwyddion o or-boethi o amgylch switshis, socedi a ffitiadau eraill.



Asbestos

[Linc i taflen diogelwch asbestos](#)

Mae asbestos yn y rhan fwyaf o gartrefi a does dim angen i chi boeni am hyn. Mae dyletswydd cyfreithiol arnon ni i reoli asbestos yn ein adeiladau. Mae asbestos mewn gwahanol lefydd e.e paneli inswleiddio, waliau rhag tân a deunyddiau toi (mae rhestr llawn ar ein gwefan). Cyn gwneud unrhyw welliannau i'ch cartref, rhaid i chi adael i ni wybod cyn i chi ddechrau – er mwyn i ni wneud yn siŵr na fydd unrhyw ddeunyddiau asbestos yn cael eu hafloynddu. Os ydych yn amau bod deunyddiau asbestos wedi cael eu tarfu arnyn nhw yn eich cartref, peidiwch â'u cyffwrdd a chysylltwch â ni ar unwaith.



Cadw Cartref Iach

Delio gyda thamprwydd, llwydni a lleithder

Os oes gennych damprwydd neu llwydni yn eich cartref, mae'n bwysig eich bod yn cysylltu gyda ni. Gorau po gynta' i ni gael gwybod er mwyn cael trin y broblem. Mi allwn ni roi cynghor neu ymweld os bydd angen. Rydyn ni hefyd yn gallu rhoi cynghor ar atal a rheoli'r broblem.

Beth yw tamprwydd, llwydni a lleithder?

Llwydni

Gormod o leithder yn yr awyr sy'n achosi llwydni a thamprwydd yn y cartref. Mae'n bwysig dod o hyd i'r rheswm pam bod gennych gymaint o leithder yn eich cartref. Gall y lleithder yma gael ei achosi gan nifer o bethau e.e pibellau'n gollwng, sychu dillad gwlyb yn y tŷ.

Lleithder

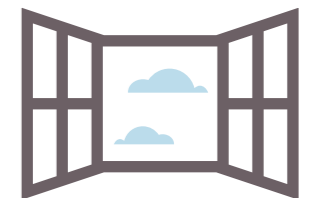
Mae yna wastad leithder yn yr awyr, hyd yn oed os na allwch chi ei weld. Mae i'w weld fel diferion o ddŵr, yn amlwg weithiau ar ffenestri ar fore oer. Mae lleithder yn ffurfio mewn llefydd oer a llefydd lle nad oes yna lawer o aer yn symud e.e ymyl ffenestri, yng nghorneli ystafell a thu ôl neu du mewn wardrobs a chypyrddau.

Tips ar sut mae atal tamprwydd, llwydni a lleithder

Mae rhai pethau y gallwn ni gyd eu gwneud i atal tamprwydd a llwydni yn ein cartref.

Lleithder

- Gofalu bod digon o awyr iach yn cylchdroi yn y cartref
- Cadw eich cartref ar dymheredd cyson
- Ceisio lleihau faint o leithder sy'n cael ei greu



Llwydni

- Cofiwch droi'r ffan ymlaen a cymrwch gawod fyrrach
- Pan yn coginio, cael cawod neu fath cofiwch gadw drysau ar gau ac agorwch ffenestri
- Rhowch gaead ar sosbannau tra'n coginio
- Ceiswch osgoi gorlenwi cypyrddau
- Peidiwch rhoi dodrefn yn erbyn waliau sy'n rhai allanol



Am fwy o wybodaeth, cynghor a thips, mae fideo ar ein gwefan [yma](#), neu lyfryn 'Cadw Cartref Iach'.

[Sut i adrodd ar damprwydd a llwydni yn eich cartref?](#)

Llenwch y ffurflen ar ein [gwefan](#)

Ffoniwch 0300 111 2122

E-bostiwch post@grwpcynefin.org



Eich llais

Dweud eich dweud

Rydych chi, ein tenantiaid, wrth galon popeth a wnawn – a rydym yma i wrando arnoch chi. Gallwch wir wneud gwahaniaeth i sut mae Grŵp Cynefin yn gwella a siapio eu gwasanaethau. Mae hyn yn golygu y gallwch chi fod yn rhan o wneud y penderfyniadau sy'n effeithio arnoch chi, eich cartref a'ch cymuned.

Mae yna lawer o ffyrdd i ddweud eich dweud a chymryd rhan yn ffurfiol ac yn anffurfiol:

- Grwpiau ffocws e.e amgylcheddol, cyfathrebu, tasg a gorffen
- Grŵp tenantiaid (wythnosol ar-lein) – gallwch wneud hyn o'ch cartref
- Cymryd rhan mewn arolygon / llenwi holiaduron
- Cymryd rhan mewn gwibdeithiau

Trwy gymryd rhan, rydych yn gwneud yn siŵr bod eich llais yn cael ei glywed.

Byddwch yn

- Gwneud gwahaniaeth i fywydau tenantiaid
- Ein helpu ni i wella gwasanaethau
- Cyfarfod pobl newydd
- Datblygu sgiliau newydd neu ennill cymwysterau os dymunwch
- Cynllunio a chyflawni prosiectau sy'n gwella'ch cymuned

Eisiau dweud eich dweud? Cliciwch [yma](#) i wybod mwy am sut mae cymryd rhan neu cysylltwch â'r Tîm Mentrau Cymunedol.

Adborth, canmol a chwyno

Pan fyddwn ni'n derbyn sylwadau ac adborth, rydyn ni yn defnyddio'r rheiny er mwyn gwella'r gwasanaethau rydyn ni yn eu cynnig i chi.

Os oes rhywbeth wedi mynd o'i le gyda'ch cartre' neu ein gwasanaethau ni neu un o'n contractwyr, rhowch wybod i ni fel y gallwn ei wneud yn iawn. Gadewch i'r tîm neu'r unigolyn y buoch chi'n delio hefo nhw wybod.

Mi fyddwn ni'n gwneud ein gorau i ddatrys y mater yn y fan a'r lle. Os na allwn ni, mi fyddwn ni'n gadael i chi wybod sut byddwn yn delio hefo'r mater, a phryd.

Rydyn ni hefyd wrth ein boddau yn cael clywed gan gwsmeriaid hapus! Os ydych chi wedi cael eich plesio, gadewch i ni wybod - mi allwn rannu hefo gweddill y staff fel enghraifft o waith da a pharhau i adeiladu ar hynny.

Ewch ar ein gwefan [yma](#) i weld sut mae canmol, cwyno neu roi sylwadau.

“ Dwi'n mwynhau rhoi mewnbwn sy'n effeithio polisiau a sut mae Cymdeithas Tai yn trin tenantiaid ”

“ Dwi'n teimlo fy mod yn gallu gwneud rhyw wahaniaeth ”

“ Dwi'n cael cyfarfod pobl newydd, gwneud ffrindiau a chael cyfle i wybod be sy'n mynd ymlaen hefo Grŵp Cynefin a sut mae'n effeithio arna i a'r gymuned ”

Gwybodaeth amdanoch chi

Fel tenant i ni, rydyn ni yn cadw gwybodaeth bersonol amdanoch chi a'r rhai sy'n byw yn eich cartref. Mae Deddfwriaeth Diogelu Data yn gofyn i ni drin y wybodaeth yn briodol a'i warchod yn ofalus. Mae'n rhaid i ni hefyd ddweud wrthyh chi sut rydyn ni'n trin eich gwybodaeth bersonol a beth yw eich hawliau. Mae ein Hysbysiad Preifatrwydd sy'n egluro hyn yn llawn i'w weld ar y wefan [yma](#).

Mae gennych yr hawl i weld pa wybodaeth rydyn ni yn ei gadw amdanoch chi. Os hoffech wneud cais i gael gweld y wybodaeth yma, cysylltwch â post@grwpcynefin.org, neu ffoniwch ni ar 0300 111 2122.

Trin pawb yn gyfartal

Rydyn ni'n addo trin pawb yn gyfartal ac yn deg. Mae hyn yn bwysig iawn i ni fel landlord ac rydyn ni yn awyddus i hyrwyddo'r gwerthoedd yma i'n tenantiaid. Mae yna denantiaid yn rhan o grŵp Cydraddoldeb, Amrywiaeth a Chynhwysiant Grŵp Cynefin ac rydyn ni'n edrych yn rheolaidd ar sut y gallwn ni wella ein cynrychiolaeth. Mae'n polisi Cydraddoldeb, Amrywiaeth a Chynhwysiant ar gael [yma](#) i'w ddarllen.

Mae gan Grŵp Cynefin wasanaethau eraill hefyd



Gofal a Thrsio Conwy a Sir Ddinbych
Conwy & Denbighshire Care & Repair



Gofal a Thrsio Conwy a Sir Ddinbych

Help i bobl hŷn ac anabl i aros yn eu cartrefi.
careandrepair.org.uk/cy/agencies/care-repair-conwy-and-denbighshire/

Canllaw

Mae Canllaw yn gweithio yn siroedd Gwynedd a Môn. Mae tair rhan sy'n gwneud pethau gwahanol, gweler isod. Mae mwy ar y wefan [yma](#).



Canllaw Technegol

Gwasanaeth proffesiynol i ddylunio, cynllunio, archwilio a goruchwyllo gwaith adeiladu, mawr neu fach. Ar gyfer pobl hŷn neu pobl fregus.
technegol@canllaw.org



Gofal a Thrsio
Gwynedd a Môn

Gofal a Thrsio Gwynedd a Môn

Gwasanaeth rhad ac am ddim i bobl 60 oed a hŷn yw Gofal a Thrsio. Maen nhw'n rhoi cyngor a chefnogaeth i wella neu addasu cartrefi.
gofalathrsio@canllaw.org



Canllaw Addasu

Mae Canllaw yn gwmni masnachol sy'n gwneud addasiadau fel bod pobl hŷn neu pobl fregus yn gallu byw yn annibynnol.
addasu@canllaw.org

Gorwel

Mae Gorwel yn cynnig help a chefnogaeth i bobol sy'n dioddef cam-drin yn eu cartref ac yn atal digartrefedd.
www.gorwel.org



Tai Teg

Mae Tai Teg yn helpu pobol sydd ddim yn gymwys i gael tai cymdeithasol ond yn cael trafferth i fforddio prynu neu rentu cartref ar y farchnad agored. Maen nhw yn gweithio hefo cymdeithasau tai eraill yn ogystal â Grŵp Cynefin. taiteg.org.uk



Fersiwn fer o'r hyn rydych chi angen ei wybod fel tenant ydi'r llawlyfr yma. Mae mwy o wybodaeth yn adran tenantiaid Fy Nghartref ar y wefan [yma](#).

Am unrhyw beth arall, rydyn ni ar gael ar y manylion isod

 0300 111 2122

 post@grwpcynefin.org

 grwpcynefin.org

Dilynwch ni ar



[@grwpcynefin](#)



[@Grwp_Cynefin](#)



[@grwpcynefin](#)



Y diweddara'

I gael y diweddara'f gan Grŵp Cynefin – newyddion, swyddi, gwybodaeth a chynghor defnyddiol – gallwch fynd ar y wefan i weld ein newyddlen fisol, Helo! Neu gwell byth, beth am ei derbyn yn syth i'ch blwch e-bost? Cofiwch rannu eich e-bost hefo ni.



**Grŵp
Cynefin**

Os ydych eisiau'r wybodaeth yma mewn print, print bras, sain neu Braille, cysylltwch â ni.

Mae Grŵp Cynefin yn gymdeithas gofrestrdig o dan Ddeddf Cymdeithasau Cydweithredol a Budd Cymunedol 2014 o dan rif 21194R. Mae'n gymdeithas dai elusennol sydd wedi'i chofrestru â Llywodraeth Cymru o dan y rhif LO29.