

# Crynodeb o Gynllun Corfforaethol Grŵp Cynefin 2019-24 #MwyNaThai



## Pwy Ydym Ni?

Grŵp Cynefin yw'r unig gymdeithas dai sydd â chartrefi ym mhob un o chwe sir Gogledd Cymru a gogledd Powys. Cafodd y gymdeithas ei sefydlu yn 2014 yn dilyn uniad dwy gymdeithas dai uchel eu parch. Rydym yn berchen ar, ac yn rheoli bron i 4,000 o gartrefi, gan gynnwys pedwar cynllun tai gofal ychwanegol (a dau arall wrthi'n cael eu datblygu) ar gyfer pobl hŷn. Mae gennym ddiddordeb mewn bron i 800 o dai fforddiadwy eraill drwy gynlluniau cymorth prynu a rhannu ecwiti.



Mae dau is-gwmni hefyd yn weithredol o dan ambarél Grŵp Cynefin: Canllaw a Gofal a Thrwsio Conwy a Sir Ddinbych sy'n gweithio i helpu pobl hŷn drwsio, addasu, cynnal a chadw eu cartrefi fel y gallant barhau i fyw yn annibynnol yn eu cartrefi eu hunain. Mae gennym hefyd uned fusnes, Gorwel, sy'n darparu gwasanaethau cefnogol ym meysydd camdriniaeth yn y cartref ac atal digartrefedd.

## Ein Gweledigaeth

Gwneud gwahaniaeth  
positif i fywydau a  
chymunedau

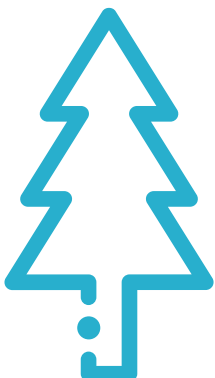
## #MwyNaThai

Yr hyn sy'n ein gwneud yn unigryw yw ein bod yn cynnig llawer mwy na thai cymdeithasol a rhanberchnogaeth.

Rydym yn falch o'n staff ymroddedig sy'n gweithio mewn amryw o ffyrdd i wella bywydau ein tenantiaid a'n cwsmeriaid, a gwneud gwahaniaeth gwirioneddol i'w cymunedau.

Mae enghreifftiau yn cynnwys partneriaeth presgripsiwn cymdeithasol gyda Bwrdd Iechyd Prifysgol Betsi Cadwaladr, rhaglenni pontio'r cenedlaethau sydd wedi ennill gwobr, a helpu tenantiaid i sicrhau cannoedd o filoedd o bunnoedd o fudd-daliadau ychwanegol.

## Ein Dyfodol



Rydym yn falch o'r hyn yr ydym wedi ei gyflawni dros y pum mlynedd diwethaf, ond yn cydnabod fod gennym lawer mwy i'w gynnig i gyflawni ein gweledigaeth. Mae gennym enw da am ganfod atebion i broblemau a chadw at ein haddewidion i'n cwsmeriaid, rhanddeiliaid a chymunedau drwy wneud yr hyn yr ydym wedi ei ddweud a wnawn.

Twf cynaliadwy yw ein dyfodol. Gallai hyn gynnwys datblygu cartrefi daliadaeth cymysg neu gynnyrch tai o fath gwahanol.

Byddwn yn cydweithio gyda sefydliadau eraill, pan fydd hynny yn cefnogi ein cyfeiriad strategol. Gallai hyn fod mewn ardaloedd gwledig yn ogystal ag ardaloedd mwy poblog.

Byddwn yn parhau i greu cymunedau lle mae pobl yn dewis byw yn ein cartrefi o safon.

Lle bydd meysydd perfformiad y gallwn eu gwella a chyflwyno gwasanaethau mwy effeithiol ac effeithlon i'n cwsmeriaid, byddwn yn adolygu ac adnabod cyfleoedd lle gallwn wneud newidiadau, gwella ac ychwanegu gwerth.

Dyma'r bwriad y tu ôl i'n Cynllun Corfforaethol newydd. Mae'n sefydlu cyfeiriad clir ar gyfer y ffordd y bydd Grŵp Cynefin yn gweithredu dros y pum mlynedd o 2019-2024.

Mae'r ddogfen hon yn darparu trosolwg cryno o'r cynllun.

# Ein Datganiad Cenhadaeth



Byddwn yn:

- Darparu cartrefi a gwasanaethau rhagorol
- Cyfrannu tuag at ddatblygu cymunedau cynaliadwy
- Gwarchod a hyrwyddo'r iaith Gymraeg gyda balchder

# Ein Hamcanion Strategol 2019-2024

Mae pum amcan strategol a fydd yn ein helpu i wneud gwahaniaeth i fywydau a chymunedau. Fe gefnogir pob amcan gyda chywres o gynlluniau gweithredol a dangosyddion sydd wedi eu cytuno er mwyn gallu dangos a mesur gwahaniaeth mae'r cynllun wedi, ag yn ei wneud, dros y pum mlynedd nesa.

Mae'n ddogfen fyw, a bydd disgwyl i gynnwys y cynllun gweithredu newid, fel mae'r amgylchedd yr ydym yn gweithredu ynddo yn newid. Gellir gweld copi o'r cynllun gweithredu manwl ar ein gwefan.

1. Cartrefi o Safon
2. Gwasanaethau Rhagorol
3. Gwella Bywydau
4. Cynnal Cymunedau
5. Twf Cadarn a Chynaliadwy

## Cyflawni a mesur llwyddiant

Mae'r Bwrdd Rheoli wedi cymeradwyo fframwaith i reoli perfformiad a chyflawni ein hamcanion.

Byddwn yn sicrhau fod ein cwsmeriaid, staff a phartneriaid yn deall ein blaenoriaethau, a sut y bydd y rhain yn effeithio arnynt.



# Ein Gwerthoedd

Rydym yn ymwybodol fod ein gwerthoedd yn cael dylanwad mawr ar ymddygiad ag agwedd ein staff. Rydym wedi buddsoddi amser gyda staff ac aelodau bwrdd i sicrhau fod ein gwerthoedd yn gosod sylfaen gadarn wrth ein helpu i wneud y penderfyniad gorau ym mhob sefyllfa.

Mae'n gwerthoedd yn cyd-fynd gyda'n gweledigaeth a'n hamcanion, ac mae hyn yn un o'r prif yrwyr allweddol ar gyfer sefydlu ein diwylliant.

## Agored

Tryloyw yn y ffordd rydym yn gweithio ag yn gwneud penderfyniadau. Barod i gydweithio er mwyn sicrhau'r canlyniadau gorau.

## Arloesol

Blaengar ac yn barod i herio ein hunain er mwyn darganfod ffyrdd newydd o weithredu a darparu gwasanaethau o'r safon uchaf i'n cwsmeriaid.

## Cefnogol

Gweithio gydag angerdd i gefnogi ein cwsmeriaid, cyd-weithwyr a'n partneriaid yn ogystal â helpu ein cymunedau lwyddo.

## Cyflawni

Gweithredu'n broffesiynol gan ddefnyddio ein harbenigedd, er mwyn sicrhau ffyniant y cwmni a'n pobl. Anelu am welliant parhaus a gwerth am arian bob amser.

## Parch

Parchu ein gilydd ag eraill, hyrwyddo cydraddoldeb a gwrthod unrhyw ragfarn.

## Byddwn yn darparu cartrefi fforddiadwy o safon uchel sydd yn diwallu anghenion lleol

Dylai tŷ da fod yn hawl sylfaenol i bawb. Mae cartref sy'n ddiogel, o safon uchel ac yn fforddiadwy yn rhoi sylfaen gadarn sy'n galluogi'n tenantiaid i ffynnu a chyflawni eu huchelgeisiau.

Ar draws Gogledd Cymru, rhwng 2018 a 2021, byddwn yn darparu 360 uned newydd o dai cymdeithasol a 48 cartref newydd rhent canolradd dan Bartneriaeth Tai Cymru.

Yn ystod cyfnod y Cynllun Corfforaethol, bydd dau ddatblygiad tai gofal ychwanegol wedi eu cwblhau yn Ninbych, a chynllun arloesol byw'n annibynnol ar gyfer pobl gydag anableddau dysgu yn cael ei gwblhau yng Ngwynedd.

Byddwn yn parhau i fuddsoddi yn ein cartrefi i sicrhau fod ein tenantiaid yn byw mewn cartrefi fforddiadwy o safon uchel sy'n addas i'w hanghenion. Byddwn yn defnyddio'r wybodaeth am gostau cynnal a chadw ar gyfer rhaglenni buddsoddiad y dyfodol, fel rhan o'n dull newydd o ymdrin â rheolaeth asedau. Mae safon ein cartrefi yn hynod bwysig i ni fel landlord.

Rydym yn croesawu dyheadau Llywodraeth Cymru i leihau allyriadau carbon, a byddwn yn parhau i gymryd rhan mewn trafodaethau am sut i gyflawni hyn.

## Sut byddwn ni'n gwybod ein bod wedi gwneud gwahaniaeth?

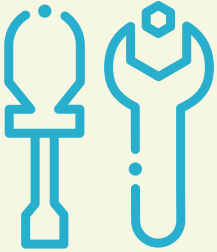




# Gwasanaethau Rhagorol

## Byddwn yn darparu gwasanaeth cwsmer rhagorol yn gyson ar draws y grŵp

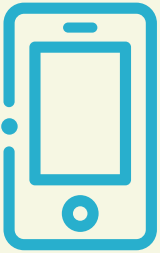
Byddwn yn cynnwys ein tenantiaid a'n cwsmeriaid fel rhan fwy o'r broses o siapio a datblygu ein gwasanaethau. Byddwn yn parhau i archwilio ffyrdd newydd o ymgysylltu a gwrando ar yr hyn sy'n bwysig i'n tenantiaid a'n cwsmeriaid am eu tai a'r gwasanaethau cefnogol a gynigwn.



Mae arnom eisiau i'n tenantiaid a'n cwsmeriaid deimlo eu bod yn cael eu gwerthfawrogi, ein bod yn gwrando arnynt a'u bod yn cael eu parchu, gan fod hyn yn datblygu hyder ynom. O ganlyniad bydd tenantiaid yn fwy tebygol o aros gyda ni yn y dyfodol. Rydym wedi ymrwymo i ragoriaeth cwsmer, ac yn anelu i gyflawni gwasanaeth cwsmer rhagorol, a fydd yn cael ei achredu'n annibynnol.

Byddwn yn defnyddio technoleg i wella ein gwasanaethau i gwsmeriaid ac i helpu staff i weithio'n ddoethach. Bydd hyn yn helpu i yrru effeithlonrwydd ar draws y sefydliad.

Yn ychwanegol i hyn byddwn yn trawsnewid ein gwasanaeth trwsio a chynnal a chadw, i sicrhau gwasanaeth mwy effeithiol, effeithlon a chyson i'n tenantiaid a'n cwsmeriaid.



## Sut byddwn ni'n gwybod ein bod wedi gwneud gwahaniaeth?

- ✔ Bodlonrwydd tenantiaid gyda'r gwasanaeth a dderbyniwyd gan Grŵp Cynefin wedi cynyddu
- ✔ Ein perfformiad o safbwynt cwsmeriaid yn cymharu'n dda yn genedlaethol ac yn y chwarterel uchaf
- ✔ Cynnydd yn y % o gwsmeriaid sy'n fodlon bod Grŵp Cynefin yn gwrando ac yn gweithredu ar eu sylwadau
- ✔ Bod llais ein cwsmeriaid yn cyfrif ac yn gallu dangos ein bod wedi gwrando arnynt drwy ddull 'dywedoch chi, gwnaethom ni'
- ✔ Cynnydd yn y sianelau cyswllt i gwsmeriaid
- ✔ Cynnydd yn y nifer o denantiaid sy'n cysylltu trwy ddulliau digidol/electronig



# Gwella Bywydau

## Byddwn yn darparu cymorth a chyfleoedd i bobl

Mae mesur gwerth cymdeithasol ac elw ar ein buddsoddiad yn bwysig i ni fel cymdeithas dai. Byddwn yn parhau i uchafu buddion cymdeithasol, er enghraifft drwy gyfleoedd gwaith a hyfforddiant, drwy ein buddsoddiad mewn tai newydd, drwy wella ein stoc tai presennol, a thrwy ddatblygu sgiliau tenantiaid i'w paratoi ar gyfer gwaith.

Byddwn yn parhau i fod yn uchelgeisiol ar ran pobl sydd angen ein cefnogaeth, a'r cymunedau yr ydym yn eu gwasanaethu drwy ganolbwyntio ar ddarparu gwasanaethau o safon uchel, datblygu tai newydd a phrosiectau sy'n ymateb i anghenion lleol, gan gynnig cefnogaeth i'r rhai hynny sydd mewn angen, hwyluso adfywiad cymunedol, ac ychwanegu gwerth er budd ein prif randdeiliaid.

Mae ein dealltwriaeth o anghenion ein cwsmeriaid a natur y cymunedau yr ydym yn eu gwasanaethu yn darparu sylfaen gadarn ar gyfer ein twf parhaus fel grŵp o fusnesau cymdeithasol.

Yn ychwanegol i hyn, byddwn yn barod i ymateb i gyfleoedd sy'n gysylltiedig â chynllun cyflawni Bargen Twf Bwrdd Uchelgais Economaidd Gogledd Cymru. Gallai hyn olygu gweithio ar y cyd gyda chymdeithasau tai eraill, y sector breifat a chyrrff sector gyhoeddus i gynyddu'r cyflenwad o dai o safon uchel, a hefyd i greu cyfleoedd datblygu sgiliau a hyfforddiant.

Byddwn yn parhau i weithio gyda'r sectorau Iechyd a Gofal Cymdeithasol er mwyn hybu annibyniaeth a gwella iechyd a lles ein cymunedau, gan gydweithio gydag eraill mewn ymdrech i leihau'r anghyfartaledd iechyd sy'n bodoli rhwng cymunedau a deiliadaeth tai gwahanol. Byddwn yn ymchwilio ac yn datblygu, ar y cyd gyda phartneriaid, wasanaethau integredig er mwyn gallu gwella'r deilliannau i bobl a chymunedau.

Bydd Grŵp Cynefin yn parhau i arloesi drwy greu modelau gwasanaeth newydd i gefnogi ein tenantiaid a'n cwsmeriaid, ac adeiladu ar ein hadnabyddiaeth o Gorwel fel gwasanaeth sy'n darparu cefnogaeth ym maes camdriniaeth yn y cartref ac atal digartrefedd.

Byddwn yn datblygu ymhellach gyfleoedd i helpu pobl hŷn i deimlo'n ddiogel, yn gynnes, ac yn annibynnol yn eu cartrefi eu hunain drwy ein his-gwmnïau, Canllaw a Gofal a Thrsio Conwy a Sir Ddinbych.

## Sut byddwn ni'n gwybod ein bod wedi gwneud gwahaniaeth?

- ✔ Prosiect Iechyd Dyffryn Nantlle wedi ei gwblhau gydag amrediad o wasanaethau iechyd a lles ar un safle i drigolion Dyffryn Nantlle
- ✔ Cytuno ar darged blynyddol gydag awdurdodau lleol ar gyfer cartrefu unigolion/teuluoedd digartref
- ✔ Ystyried cyfleoedd datblygu cynlluniau newydd e.e. Housing First
- ✔ Monitro niferoedd o denantiaid sy'n dioddef trais, sydd wedi derbyn cefnogaeth/gwasanaeth gan gynnwys offer diogelwch, cyngor tenantiaeth
- ✔ Cynyddu nifer y prentisiaethau a lleoliadau profiad gwaith gan gynnwys cyfleoedd i denantiaid



# Cynnal Cymunedau

## Byddwn yn ymgysylltu â chymunedau lleol a byddwn yn gatalydd ar gyfer newid cadarnhaol

Mae twf darpariaeth tai yn hanfodol i alluogi pobl ifanc, teuluoedd, a phobl hŷn i gael mynediad at dai y gallant eu fforddio sy'n cwrdd â'u hanghenion, ac i helpu i gynnal ein cymunedau.

Mae pryder mewn amryw o ardaloedd gwledig am effeithiau diwylliannol ac economaidd prinder tai fforddiadwy ar gyfer pobl ifanc a gweithwyr allweddol. Mae hyn wedi ein harwain i ddatblygu atebion arloesol, sydd wedi cynnig cyfleoedd tai a chyflogaeth mewn cymunedau gwledig. Bydd rhaid sicrhau hyfywedd ariannol cynlluniau presennol, wrth chwilio am gyfleoedd datblygu newydd mewn mannau eraill hefyd, yn unol â'n Strategaeth Twf.

Drwy fod yn lleol, gyda swyddfeydd dros Ogledd Cymru, mae ein gwasanaethau yn hawdd cael mynediad atynt. Mae gennym rôl allweddol i'w chwarae a fydd yn cael dylanwad cadarnhaol ar lesiant cymunedau yn y dyfodol ar draws y rhanbarth. Enghreifftiau o'n gwasanaethau sydd wedi eu sefydlu'n gadarn yw'r gwasanaeth Hwylusydd Tai Gwledig, Canolfan Fenter Congl Meinciau ym Motwnnog, yr HWB, Dinbych sydd wedi derbyn gwobr DU, a'r gofrestr tai fforddiadwy Tai Teg, sy'n bartneriaeth rhwng cymdeithasau tai, awdurdodau lleol a Pharc Cenedlaethol Eryri.

Mae'r Shed, sef prosiect hwb wedi ei sylfaenu yn y gymuned yng Ngallt Melyd, Dyserth, wedi ei amserlennu i gael ei gwblhau yn haf 2019. Mae Grŵp Cynefin wedi chwarae rhan fawr yn adnewyddu'r adeilad hanesyddol sydd wedi ei gofrestru, i ddod yn ôl i ddefnydd. Mae'r prosiect yn ymwneud â datblygu ased cymunedol bywiog a chynaliadwy. Y weledigaeth yw datblygu canolfan ar gyfer y gymuned leol, yn cynnig cyfleoedd gwirfoddoli, menter, cyflogaeth a dysgu o fewn adeilad sy'n fodern, wrth ddal i fod yn gydnaws â'i nodweddion gwreiddiol cryf.

### Sut byddwn ni'n gwybod ein bod wedi gwneud gwahaniaeth?

- ✓ Bydd gwasanaeth Hwyluswyr Tai Gwledig yn hunangynhaliol
- ✓ Bydd Canolfan Fenter Congl Meinciau yn hyfyw'n ariannol
- ✓ Bydd HWB Dinbych yn hyfyw'n ariannol
- ✓ Bydd Y Shed yn hyfyw'n ariannol gyda'r unedau wedi eu llenwi



# Twf Cadarn a Chynaliadwy



Byddwn yn arddangos yr arferion arweinyddiaeth, llywodraethu a rheolaeth gorau fel grŵp



Mae ein Strategaeth Twf yn canolbwyntio ar ddarparu tai fforddiadwy newydd a chynnyrch tai arloesol eraill, wrth chwilio am ddulliau o weithio'n fwy effeithiol ac effeithlon drwy ymgymryd ag adolygiadau strategol a gwerth am arian hefyd.

Rydym yn dymuno parhau i fod yn bartner dewisol i awdurdodau lleol a'r bwrdd iechyd, a byddwn yn adeiladu ar ein perthnasau allanol a datblygu partneriaethau allweddol. Er mwyn cyflawni hyn byddwn yn parhau i adeiladu ar ein perthnasau allanol, yn mynychu cyfarfodydd strategol allweddol, ac yn dylanwadu ar yr agenda dai yn lleol, yn rhanbarthol ac ar raddfa Cymru gyfan.

Byddwn yn sicrhau'r safonau llywodraethu, arweinyddiaeth a rheoli risg uchaf, ac yn parhau i gydymffurfio gyda Fframwaith Reoleiddio Llywodraeth Cymru a Chod Llywodraethu Cartrefi Cymunedol Cymru.

Er mwyn i staff allu addasu i gwrdd ag anghenion newidiol y busnes, byddwn yn buddsoddi mewn hyfforddiant a chyfleoedd datblygu i'w gwneud yn fwy gwydn. Byddwn yn gweithredu rhaglen i gwrdd â lefel arian y wobwr Buddsoddwyr Mewn Pobl. Bydd ein harweinwyr yn mynychu cwrs Arweinyddiaeth Systemau i'w galluogi i ddarparu arweinyddiaeth gref a chyfeiriad clir. Ein nod yw creu diwylliant sy'n grymuso ac yn adlewyrchu ein gwerthoedd newydd. Bydd staff yn falch o weithio i Grŵp Cynefin.

Mae iechyd a diogelwch ein staff a'n cwsmeriaid yn parhau i fod yn un o'n prif flaenoriaethau. Rydym wedi gwneud gwelliannau arwyddocaol i'n ffordd o ymdrin ag iechyd a diogelwch. Serch hynny, rydym yn cydnabod fod lle i wella bob amser, ac mae cynllun gweithredu manwl wedi ei sefydlu gyda'r nod o wella'n barhaus.

## Sut byddwn ni'n gwybod ein bod wedi gwneud gwahaniaeth?

- ✓ Wedi cyflawni'r Strategaeth Twf
- ✓ Wedi cyflawni Rheolau Aur ariannol yn flynyddol
- ✓ Byddwn yn cyflawni arbedion effeithlonrwydd fel y manylir arnynt yn ein datganiad gwerth am arian blynyddol
- ✓ Boddhad staff
- ✓ Achrediad arian Buddsoddwyr Mewn Pobl
- ✓ Bod Grŵp Cynefin yn bartner o ddewis gan Awdurdodau Lleol ag Iechyd ar gyfer gwaith datblygu
- ✓ Ein bod wedi buddsoddi mewn cyfleoedd dysgu a datblygu ar gyfer ein staff

# Cyllid

Bydd ein perfformiad ariannol, sy'n parhau i fod yn gryf a chyson, yn ein galluogi i ddal ati i gydymffurfio gyda chyfamodau ein cyllidwyr, a bydd ein cryfder ariannol yn ein galluogi i gyflawni ein Cynllun Busnes 30 mlynedd.

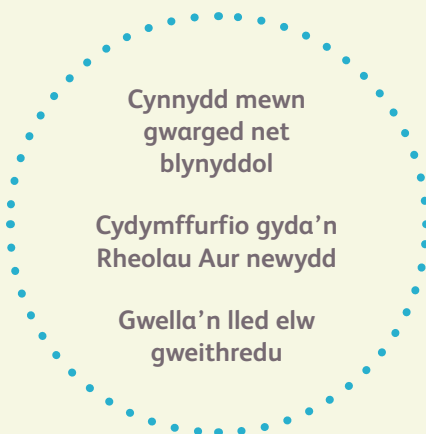


Bydd angen i ni barhau i fonitro ein perfformiad ariannol yn erbyn ein Rheolau Aur.

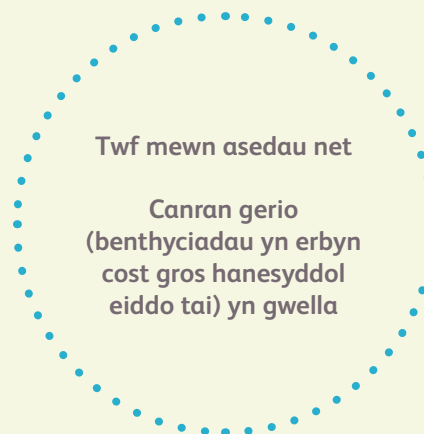
Mae'n hynod bwysig i ni ein bod yn talu sylw i faterion megis dyledion rhent a cholledion rhent o ganlyniad i gyfnodau unedau gwag, er mwyn uchafu ein hincwm. Wrth wneud hyn, mae angen i ni fod yno i gefnogi ein tenantiaid sy'n cael trafferth talu eu rhent. Rydym wedi cryfhau ein Tîm Lles, ac yn y broses o roi mwy o adnoddau digidol i'r Swyddogion Tai i fod yn adweithiol wrth helpu ein tenantiaid.

Mae effaith ariannol y newidiadau sy'n deillio o adolygiadau gwerth am arian a gwasanaeth yn ein galluogi i weithio'n fwy effeithiol ac effeithlon, ac o ganlyniad ceir gwell gwasanaethau i'n cwsmeriaid. Bydd unrhyw arbedion a wneir yn cael eu dyrannu i feysydd o fewn y busnes lle mae'r angen yn fwy, neu lle mae angen newydd wedi ei adnabod.

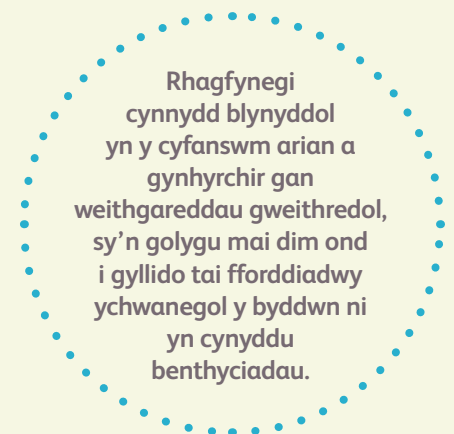
## Rhagolygon incwm a gwariant 5 mlynedd:



## Rhagolygon mantolen 5 mlynedd:



## Rhagolygon llif arian 5 mlynedd:



# Diolch

Hoffem fanteisio ar y cyfle hwn i ddiolch i'n staff am eu gwaith, eu hymroddiad a'u cefnogaeth, ac i aelodau o'n bwrdd rheoli a phwyllgorau eraill, i'n tenantiaid sy'n aelodau o amrywiol fforymau a'r Pwyllgor Cwsmeriaid a Chymunedau, ac i'n partneriaid strategol a'n cyllidwyr. Bydd parhau i gael y gefnogaeth hon yn hanfodol er mwyn gwireddu'r nodau ac amcanion a nodir yn ein Cynllun Corfforaethol.



# Cysylltwch â ni

Hoffem glywed gennych.

Os oes gennych unrhyw adborth am ein dogfen Crynodeb Cynllun Corfforaethol, neu os hoffech chi gysylltu, gallwch wneud hynny ar:

- 0300 111 2122
- grwpcynefin
- @Grwp\_Cynefin
- post@grwpcynefin.org
- grwpcynefin.org