



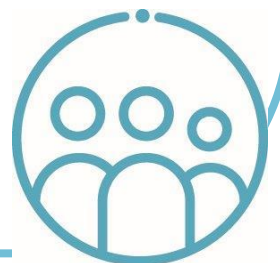
Grŵp Cynefin

Mwy na thai • More than housing

PECYN GWYBODAETH YMGEISYDD

CYDGYSYLLTYDD DIGARTREF ARFON

Chwefror 2018



CYNNWYS

- 1. Croeso**
- 2. Cefndir**
- 3. Disgrifiad Swydd a Manyleb Person**
- 4. Sut i ymgeisio am y swydd**
- 5. Datganiad Cyfle Cyfartal**
- 6. Ffurflen Monitro Cyfle Cyfartal ac Amrywiaeth**

1. Croeso

Annwyl Ddarpar Ymgeisydd

**Cydgysylltydd Digartref Arfon
Cytundeb Dros Dro hyd at 31.03.20
35 ayw, Lleoliad gwaith – Pwllheli a Phenygroes**

Diolch i chi am holi ynglŷn â'r swydd uchod gyda Grŵp Cynefin ac amgaewn becyn swydd i'ch sylw.

Cofiwch nodi popeth sy'n berthnasol i'r cais gan gadw mewn cof yr hyn sydd yn y manyleb person.

1. Darllenwch y disgrifiad swydd a'r manyleb person yn ofalus.
2. Cwblhewch bob rhan o'r ffurflen gais.
3. Peidiwch â chynnwys CV.

Edrychwn ymlaen at dderbyn eich ffurflen gais, gan eich atgoffa i'w dychwelyd erbyn 12.00 o'r gloch y prynhawn, dydd lau yr 22ain o Chwefror 2018 at sylw'r Tîm Adnoddau Dynol, Grŵp Cynefin, Tŷ Silyn, Penygroes, Caernarfon, Gwynedd, LL54 6LY

Rhagwelir cynnal y cyfweiliadau ar y 12fed o Fawrth 2018.

Os oes angen rhagor o wybodaeth arnoch ynglŷn â'r swydd, yna mae croeso i chi gysylltu ag Osian Elis, Cydlynnydd Atal Digartrefedd ar (0300 111 2122).

**Yn gywir
Tîm Adnoddau Dynol**

2. Cefndir

Grŵp Cynefin

Mae Grŵp Cynefin yn gymdeithas dai elusennol a sefydlwyd ym mis Ebrill 2014 yn dilyn yr uniad rhwng Cymdeithas Tai Clwyd a Chymdeithas Tai Eryri. Mae felly yn elwa ar dros 70 mlynedd o brofiad o ofalu am gymunedau trefol a gwledig ac o ddarparu gwasanaethau sydd yn cyrraedd yr angen lleol ar draws gogledd a chanolbarth Cymru.

Yn dilyn yr uniad mae Grŵp Cynefin yn cyflogi dros 200 o staff ac mae gwerth eu hasedau tua £300M. Mae'r Gymdeithas yn gweithredu o'r prif swyddfeydd yn Llangefni, Penygroes, Dinbych a'r Bala ac yn darparu gwasanaethau rhagorol i 4,500 o gartrefi.

Yn ogystal â darparu ystod eang o wasanaethau tai sy'n diwallu anghenion lleol mewn cymunedau gwledig a threfol yng Ngogledd Cymru, mae Grŵp Cynefin hefyd yn cynnal amrywiaeth o fentrau cymunedol i gefnogi'r tenantiaid.

Mae'r swydd hon yn cynnig cyfle i unigolion sy'n awyddus i ddatblygu gyrfa yn y maes tai mewn awyrgylch Gymreig lle mae'r amodau gwaith yn flaengar a chyfeillgar i'r teulu.

Mwy o wybodaeth



Gwybodaeth Cynllun Cydgysylltydd Digartref Ardal Arfon

Darpariaeth newydd ar gyfer ardal Arfon yw'r cynllun sydd wedi gomisiynu gan Adran Cefnogi Pobl, Cyngor Gwynedd. Nod y gwasanaeth yw darparu gwasanaeth cefnogi o ansawdd uchel mewn perthynas â thai ar gyfer pobl sengl a theuluoedd 16 oed a throsodd, sydd ag anghenion aml gefnogaeth a allai gynnwys cyfuniad o faterion megis digartrefedd, camddefnyddio sylweddau, cefndir o drosedd, iechyd meddwl a phroblemau anabledl dysgu lefel isel.

Bydd y gwasanaeth yn targedu'r bobl hynny sydd ag anghenion cefnogaeth uchel:

- Sydd â gofal seiliedig mewn ysbyty iechyd meddwl ac sydd angen cefnogaeth i symud yn ôl i'r gymuned.
- Sydd â phroblemau iechyd meddwl.
- Sydd â phroblemau anabledd dysgu lefel isel ac sydd ddim yn gymwys i dderbyn gofal statudol.
- Sydd angen cefnogaeth i ail-setlo yn eu cymuned ar ôl cael eu rhyddhau o'r carchar.
- Pobl ifanc a allai fod wedi cael perthynas wael / treisgar / tameidiog â'u teulu a allai fod wedi derbyn gofal gan y Awdurdod Lleol.
- Pobl â hanes o fethu ag ymgysylltu'n effeithiol ag amrediad o bobl gan gynnwys pobl broffesiynol a rhwydweithiau anffurfiol.
- Pobl gydag anawsterau o ran rheoli eu deallusrwydd emosiynol i'r graddau ei fod yn effeithio ar eu cydweithrediad gydag asiantaethau.
- Pobl sy'n datgysylltu'n rheolaidd â'r ddarpariaeth gefnogi.
- Pobl sydd wedi methu â mynychu apwyntiadau yn aml neu bobl nad ydynt gartref i dderbyn cefnogaeth.
- Pobl a allai beri risg iddynt eu hunain ac eraill os nad ydynt yn cael eu cefnogi'n rheolaidd.
- Pobl sydd wedi bod yn cysgu ar y stryd.
- Pobl sydd â phroblemau o ran casglu gormod o bethau (Hoarder)
- Pobl nad oes modd i wasanaethau cyfredol fodloni eu hanghenion

Dylai'r gefnogaeth fod yn ddigon hyblyg i fodloni anghenion yr unigolyn a'i gefnogi i symud tuag at fyw bywyd cyflawn yn ei gymuned ei hun, gan wneud y mwyaf o gyfleoedd bywyd a hyrwyddo annibyniaeth.

Gellir darparu'r gefnogaeth yng nghartref y defnyddiwr gwasanaeth neu mewn llety dros dro a bydd yn canolbwyntio ar sefydlu perthynas weithio dda gyda'r defnyddiwr gwasanaeth. Mae datblygu ymddiriedaeth a theilwra cefnogaeth yn unol ag anghenion y defnyddiwr gwasanaeth, h.y. cynllunio'r gefnogaeth gan ddefnyddio dull sy'n rhoi'r person yn ganolog, yn hanfodol

Bydd cymhlethdod yr anghenion cefnogi yn effeithio ar lefel y gefnogaeth sy'n cael ei chyflwyno. Yn gyffredinol, bydd y gefnogaeth yn cael ei darparu ar lefel ganolig i uchel. Mae disgwyliad mai cyswllt wyneb yn wyneb fydd y ffordd arferol o gynnig cefnogaeth. Fodd bynnag, gellir defnyddio dulliau amgen o gyfathrebu megis negeseuon testun, e-bost, Face Time ac ati, i gyflwyno rhywfaint o'r gefnogaeth.

Rhaid teilwra cefnogaeth sy'n gysylltiedig â thai at anghenion y defnyddiwr gwasanaeth. Rhaid iddo gynnig cefnogaeth i helpu pobl fregus i ddatblygu a chynnal y sgiliau a'r hyder sydd eu hangen i fwy'n annibynnol. Hynny yw, y sgiliau a'r hyder sydd eu hangen i berfformio'r tasgau arferol sy'n gysylltiedig â rheoli'r cartref, a'r hawliau a'r cyfrifoldebau sy'n dod law yn llaw â meddiannu cartref. Tasgau fydd, os nad ydynt yn cael eu gwneud yn iawn, yn arwain at doriad yn hawl neu allu'r unigolyn i barhau i fyw yn y cartref hwnnw.

Rhaid i steil a dull y gwasanaeth fod yn un sy'n galluogi, hynny yw, datblygu annibyniaeth person h.y. 'gwneud gyda' pherson yn hytrach na 'gwneud dros' berson. Dylai'r gwasanaeth annog a chefnogi'r person i wneud dewisiadau personol a phenderfyniadau ac atgyfnerthu ei gryfderau.

Rhaid i'r gwasanaeth gael cysylltiadau da iawn â:

- Iechyd
- Gwasanaethau Iechyd Meddwl
- Addysg
- Rhaglenni hyfforddiant a gwirfoddoli

- Y Gwasanaeth Prawf
- Rhaglen OPUS

ac mae'n rhaid i ddefnyddwyr gwasanaeth gael eu cefnogi i gael mynediad at y gwasanaethau hyn ble bo hynny'n briodol.

Deilliannau'r cynllun:

Mae'n rhaid i gefnogaeth arddangos fod canlyniadau'r gwasanaeth craidd yn cael eu cyfeirio:

1. Hybu diogelwch personol a chymunedol
 - (a) Teimlo'n ddiogel
 - (b) Cyfrannu at ddiogelwch a lles eu hunain ac eraill
2. Hybu annibyniaeth a rheolaeth
 - (a) Rheoli llety
 - (b) Rheoli perthnasau
 - (c) Teimlo'n rhan o'r gymuned
3. Hybu cynnydd economaidd a rheolaeth ariannol
 - (a) Rheoli arian
 - (b) Ymrwymo mewn addysg / dysgu
 - (c) Ymrwymo mewn gwaith / gwaith gwirfoddol
4. Hybu iechyd a lles
 - (a) Yn iach yn gorfforol
 - (b) Yn iach yn feddyliol
 - (c) Arwain bywyd iach a gweithgar

3. Disgrifiad Swydd a Manyleb Person



Grŵp Cynefin

Mwy na thai • More than housing

GRŴP CYNEFIN

DISGRIFIAD SWYDD

CYDGYSYLLTYDD DIGARTREF ARFON

Adran:	Gorwel
Yn atebol i:	Cydlynnydd Atal Digartrefedd
Yn gyfrifol am:	D/B
Lleoliad y swydd:	Pwllheli a Phenygroes

DIBEN Y SWYDD:

- Darparu gwasanaeth cefnogi o ansawdd uchel mewn perthynas â thai ar gyfer pobl sengl a theuluoedd 16 oed a throsodd, sydd ag anghenion aml gefnogaeth yn y gymuned yn ardal Arfon fel bo Gorwel yn rhagori. (lefel anghenion uchel)
- Cefnogi'r Cydlynnydd a chyd-weithio gydag aelodau eraill yn y gymuned i gyflawni nodau ac amcanion y cynllun i hybu annibyniaeth defnyddwyr gwasanaeth Gorwel.
- Gweithredu fel prif gyswllt ar gyfer darpar defnyddwyr gwasanaeth / defnyddwyr gwasanaeth bregus gan weithredu a blaenoriaethu yn ôl angen a risg.
- Yn gyfrifol am ddarparu cefnogaeth ac arweiniad arbenigol i unigolion a theuluoedd i atal digartrefedd yng Ngwynedd gan ganolbwyntio ar ganlyniadau a deilliannau rhagorol.
- Gweithredu er mwyn sicrhau bod defnyddwyr gwasanaeth yn cael cefnogaeth holistig a pherson ganolog i wireddu safonau uchel o berfformiad.

CYFRIFOLDEBAU ALLWEDDOL

1. Cefnogi ac ysgogi defnyddwyr gwasanaeth er mwyn llwyddo i fyw bywyd annibynnol er mwyn sicrhau bod gwasanaeth holistig a pherson canolog yn hybu'r broses cefnogaeth.
2. Cymryd rôl arweiniol a chwblhau'r broses gyfeirio ac asesu darpar ddefnyddwyr gwasanaeth gan benderfynu ar anghenion / risg yn unol â pholisïau a gweithdrefnau'r prosiect.
3. Darparu cymorth ymarferol ac arbenigol er mwyn ysgogi defnyddwyr gwasanaeth i ragori yn neilliannau Rhaglen Cefnogi Pobl :-
 - Teimlo'n Ddiogel
 - Cyfrannu at ddiogelwch a lles eu hunain ac eraill
 - Rheoli Llety
 - Ysgogi Perthynas Iach
 - Teimlo'n rhan o'r gymuned
 - Rheoli arian a chyllideb
 - Cymryd rhan mewn addysg a dysgu
 - Ymchwilio i gyfleon gwaith a gwirfoddoli
 - Iechyd a lles
 - Iechyd Meddwl
 - Ysgogi ffordd o fyw iach.
4. Gweithredu i fonitro a chwblhau cynllun cefnogaeth unigol gyda'r defnyddwyr gwasanaeth yn rheolaidd gan gymryd cyfrifoldeb i drafod lefel angen, amcanion, deilliannau, dewisiadau a chynnydd sydd yn cyd-fynd â chanllawiau Rhaglen Cefnogi Pobl.
5. Asesu a monitro gan benderfynu ar lefel risg gan gymryd cyfrifoldeb i gynllunio cynllun rheoli risg sydd yn ymateb i anghenion defnyddwyr gwasanaeth.
6. Cynnal ffeiliau defnyddwyr gwasanaeth yn unol â gofynion statudol, deddf diogelu data gan gadw cofnodion clir, manwl a chryno o safon gan wneud defnydd llawn o'r system rheoli achosion Discovery.
7. Cyfrifoldeb i ddarparu adroddiadau penodol o safon ar faterion perthnasol e.e. adroddiadau ar gyfer y llys, cyfarfodydd achos ac astudiaethau achos rheolaidd.
8. Ymateb a gweithredu yn brydlon gan hysbysu'r Cydlynnydd am unrhyw bryderon SERAF, ([Sexual Exploitation Risk Assessment Framework](#)) Amddiffyn Plant ac Amddiffyn Oedolion Bregus gan gwblhau cyfeiriadau cywir a ffeithiol ar gyfer y Gwasanaethau Cymdeithasol.

9. Cynorthwyo'r defnyddwyr gwasanaeth i eirioli â Chyfreithwyr, Heddlu, Llys, Adran Gwaith a Phensiwn, Adran Dai, Asiantaethau Hawliau Lles, Gwasanaethau Cymdeithasol, lechyd ac asiantaethau perthnasol eraill a'u cefnogi drwy'r broses.
10. Datblygu a chynnal perthynas weithio ragorol gyda Gweithwyr Cymdeithasol, Tîm lechyd Meddwl, Opus, Y Gwasanaeth Prawf, lechyd, swyddogion gweithredol y cyngor, cymdeithasau tai a mudiadau trydydd sector – gan arwain mewn cyfarfodydd achos a phroses cyfarfodydd achosion cymhleth Gorwel.
11. Darparu gwybodaeth a chynghori defnyddwyr gwasanaeth y prosiect ar faterion perthnasol gan gynnwys tai, hawliau lles, amddiffyniad cyfreithiol, gwasanaethau cymdeithasol, sefydliadau addysg, dyledion a'u cynorthwyo i gwblhau'r ffurflenni perthnasol.
12. Trefnu'r gwasanaethau perthnasol ac arbenigol sydd eu hangen ar y defnyddwyr gwasanaeth gan eu cyfeirio i wasanaethau arbenigol fel bo'r angen. (e.e. Tîm lechyd Meddwl, Tîm Cam-ddefnyddio Sylweddau)
13. Rhoi cyngor i ddelio gyda materion budd-daliadau lles (sy'n cynnwys budd-dal tai) gan ystyried effaith diwygio lles ar ddefnyddwyr gwasanaeth gan hyrwyddo cynhwysedd ariannol a chynnal profion fforddiadwyedd
14. Arwain er mwyn cefnogi defnyddwyr gwasanaeth i reoli cyllideb bersonol gan eu cynorthwyo i gwblhau ceisiadau grant er mwyn taclo tlodi.
15. Cyfrifoldeb i gefnogi ac annog defnyddwyr gwasanaeth yn y prosiect i sefydlu perthynas positif gyda'u perthnasau.
16. Annog defnyddwyr gwasanaeth i fanteisio'n llawn ar gyfleoedd hyfforddiant, gwirfoddoli a chyflogaeth.
17. Ysgogi a chyfrannu at hyrwyddo cyfranogiad defnyddwyr y gwasanaeth gan ddatblygu a chynnal sesiynau priodol er mwyn gwneud hyn.
18. Trefnu ac arwain er mwyn cefnogi'r defnyddwyr gwasanaeth i gymryd rhan neu drefnu gweithgareddau cymunedol gan roi pwyslais ar gyfleon gwirfoddoli sy'n arwain at gyflogaeth
19. Delio gyda gwaith gweinyddol sy'n ymwneud â'r swydd gan gadw a chasglu dadansoddiadau o wybodaeth monitro sy'n cynnwys deilliannau Rhaglen Cefnogi Pobl.

CYFRIFOLDEBAU CORFFORAETHOL:

Cyflawni Gwasanaeth	<ul style="list-style-type: none">• Cyflawni'r gwaith i safon uchel, ar amser ac o fewn cyllidebau• Ymateb i gwsmeriaid mewnol ac allanol yn ddi-oed ac yn broffesiynol• Darparu cyngor a chefnogaeth i gyd-weithwyr/cwsmeriaid• Cyflwyno adroddiadau rheolaidd o fewn cyfrifoldebau'r swydd• Cydymffurfio gyda phob polisi ac unrhyw ddeddfwriaeth perthnasol
Perfformiad	<ul style="list-style-type: none">• Cyfrannu tuag at gyflawni Safonau Perfformiad Allweddol yn llwyddiannus• Gweithio tuag at nodau ac amcanion Gorwel / Grŵp Cynefin a chefnogi datblygiad y corff
Polisiau a Phrosesau	<ul style="list-style-type: none">• Gweithio yn unol â holl bolisiau a phrosesau Gorwel / Grŵp Cynefin• Sicrhau bod polisiau a phrosesau yn cyd-fynd â gofynion deddfwriaethol, rheolaethol ac ymarferion da• Adolygu a chynnig gwelliannau i bolisiau i gefnogi gwelliant parhaus
Arall	<ul style="list-style-type: none">• Cynrychioli Gorwel / Grŵp Cynefin yn effeithiol yn allanol trwy gyfleu delwedd broffesiynol a phositif ar bob achlysur• Ymrwymiad i gyfranogi tenantiaid ym mhob agwedd o'r gwaith

Nid yw'r Disgrifiad Swydd uchod yn rhestr holl gynhwysfawr o ddyletswyddau a chyfrifoldebau'r swydd.

Bydd gofyn i ymgymryd â dyletswyddau eraill o fewn graddfa'r swydd o bryd i'w gilydd mewn trafodaeth â'r Rheolwr.

Adolygir y disgrifiad swydd yn rheolaidd ac yn unol â gofynion y gwasanaeth.

Caiff unrhyw newid a fwriedir ei drafod gyda deilydd y swydd.

CYFRIFOLDEBAU PERSONOL:

Gweithredu yn unol â gwerthoedd Gorwel / Grŵp Cynefin:-

Parch	Gweithio tuag at uniondeb mewn modd agored, gonest a thryloyw gan sicrau atebolwydd i'r tenantiaid, y gymuned ehangach, cwsmeriaid a chydweithwyr
Rhagori	Canolbwyntio ar y cwsmer a cheisio gwerth am arian gan ymrwymo i fodloni ein cwsmeriaid yn cynnwys pawb yn gyfrifol am ragori yn ei swydd trwy fynd y tu hwnt i a goresgyn disgwyliadau, dysgu o gamgymeriadau a dathlu llwyddiannau
Cyflawni	Ymrwymiad i lwyddiant y sefydliad a chyfrannu tuag at gyflawniadau mewn cymunedau. Bod â gweledigaeth glir, targedau ac arweinyddiaeth uchelgeisiol ynghyd ag effeithlonrwydd, penderfynoldeb a chadw addewidion. Manteisio ar gyfleoedd a sicrhau twf a datblygiad cynaliadwy drwy arloesi
Cydweithredu	Cydweithio i gyflawni amcanion cyffredin, sydd wedi eu sylfaenu ar werthoedd ar y cyd. Parchu ein gilydd a rhannu syniadau
Hybu'r Gymraeg a'r Diwylliant Cymreig	Ymfalchïo bod Grŵp Cynefin yn sefydliad sy'n hybu'r Gymraeg trwy ateb anghenion tai lleol, datblygu cymunedol, darparu cyfleoedd cyflogaeth a rhoi'r cyfle i weithio drwy gyfrwng y Gymraeg gan ymrwymo i ddiogelu'r diwylliant Cymreig
Canolbwyntio ar Denantiaid	Dylunio ein gwasanaethau, cynhyrchion a chyfathrebu i ateb anghenion a dyheadau ein holl gwsmeriaid er sicrhau darparu gwasanaeth o'r ansawdd uchaf a hyrwyddo perthynas agored, gonest a chyson gyda thenantiaid a chwsmeriaid eraill
Arloesi	Chwilio am gyfleoedd newydd, bod yn greadigol, yn arbrofol, yn ymwybodol o risgiau a manteisio ar dechnoleg mewn modd briodol. Ymateb i newid. Llwyddo i arloesi drwy bartneriaethau cryf ac effeithiol
Cynnal Cymunedau Lleol	Cefnogi a datblygu cymunedau, diwylliannau a hunaniaeth lleol, cynaliadwy fel rhan annatod o'r gwaith. Bod yn ymwybodol o'r amgylchedd a chynaliadwyedd
Sicrhau cyfrinachedd, diogelwch a chywirdeb data Hyrwyddo a gweithredu yn unol â'r Polisi Iechyd a Diogelwch Hyrwyddo cydraddoldeb ac amrywiaeth ym mhob agwedd o'r gwaith	

PRIF GYSYLLTIADAU'R SWYDD:

Mewnol

Pob aelod o'r staff

Allanol

Defnyddwyr Gwasanaeth, aelodau o'r cyhoedd, Awyddogion Tai'r Awdurdod Lleol, Staff Cefnogi Pobl, Staff Adan Budd-dal tai, Gwasanaethau Cymdeithasol, Adran Iechyd yr Amgylchedd ac Adran Gwarchod y Cyhoedd, Swyddogion Landlordiaid Cymdeithasol Cofrestredig, Cyngor Henoed, Landlordiaid Preifat, Age Concern, CAB, Cynghorwyr Lleol, Asiantaethau arbenigol, Darparwyr iechyd a chefnogaeth, Yr Heddlu. Iechyd, Gwasanaethau Iechyd Meddwl, Addysg, Rhaglenni hyfforddiant a gwirfoddoli, Y Gwasanaeth Prawf , Rhaglen OPUS

AMGYLCHEDD GWAITH ARFEROL:

- Ymweliadau i dai / llety dros dro yn y gymuned yn ardal Arfon.
- Gwaith wrth ddesg mewn swyddfa.
- Cyfarfodydd allanol, yn swyddfeydd partneriaid a chyfranogwyr a chwsmeriaid ac mewn seminarau a thebyg.
- Teithio i gyfarfodydd / hyfforddiant
- Yn unol a natur y cynllun, gall gynnwys oriau swyddfa safonol gan gynnwys oriau anghymdeithasol o bryd i'w gilydd

MANYLEB PERSON CYDGYSYLLTYDD DIGARTREF ARON

Ystyrir yr holl feini prawf yn hanfodol oni nodir fel dymunol

Addysg a Chymwysterau:

- Lefel A (2+)
- Cymhwyster mewn gwaith cefnogaeth neu waith cymdeithasol neu/a/
- NVQ Lefel 3 (National Vocational Qualification) neu/a
- BTEC Diploma Cenedlaethol neu/a
- BTEC ONC (Ordinary National Certificate) neu/a
- City & Guilds Lefel 3 neu/a
- Hyfforddiant neu brofiad perthnasol

Profiad Proffesiynol:

- Profiad arbenigol yn y maes cefnogaeth a digartrefedd.
- Profiad o eirioli, chynghori ac ymateb i anghenion unigolion bregus gan weithio mewn dull holistig a pherson ganolig

Gwybodaeth a Sgiliau:

- Gwybodaeth ac arbenigedd o'r maes digartrefedd a chefnogaeth aml gefnogaeth.
- Dealltwriaeth o, a'r gallu i weithredu ffiniau clir – i wrando ac i beidio barnu
- Ymwybyddiaeth ac arbenigedd o anghenion defnyddwyr gwasanaeth bregus
- Yn meddu ar sgiliau rhagorol i asesu ac ymateb i anghenion a risg.
- Y gallu a'r hyder i herio penderfyniadau ar hawliau Defnyddwyr Gwasanaeth.
- Ymwybyddiaeth a dealltwriaeth o Raglen Cefnogi Pobl gan gynnwys polisiau a strategaethau tai, digartrefedd a chefnogaeth.
 - Deddf Tai (Cymru) 2014
 - Deddf Gwasanaethau Cymdeithasol A Llesiant (Cymru) 2014
- Yn medru gweithio'n dda fel rhan o dîm
- Yn meddu ar sgiliau i ddatrys problemau yn hyderus.
- Yn medru defnyddio Technoleg Gwybodaeth i gyflawni'r gwaith
- Trwydded yrru gyfredol lawn
- Yn ddwyieithog (Cymraeg a Saesneg) yn y lefelau canlynol neu lefelau uwch:

Deall: Yn gallu dilyn sgysiau arferol sy'n ymwneud â'r gwaith yn y ddwy iaith rhwng siaradwyr rhugl

Siarad: Yn gallu cynnal sgwrs go fanwl am faterion gwaith arferol yn y ddwy iaith

Darllen: Yn gallu darllen a deall deunydd cyffredin a deunydd technegol gyda geiriadur yn y ddwy iaith

Ysgrifennu: Yn gallu drafftio testun arferol gyda chymorth golygyddol yn y ddwy iaith

Arwain a Rheoli

- Y gallu i flaenoriaethu tasgau a gweithio'n annibynnol gydag ychydig iawn o oruchwyliaeth
- Rheoli baich achosion anghenion uchel.
- Ymrwymiad i ddarparu gwasanaethau cwsmer rhagorol
- Datblygu a chynnal berthynas weithio rhagorol, yn fewnol ac allanol
- Cynrychioli'r Gymdeithas yn gadarn a phroffesiynol

**Crynodeb o'r Telerau ac Amodau
CYDGYSYLLTYDD DIGARTREF ARFON**

Math o gytundeb	Dros dro hyd at 31.03.2020 – cyfnod o 2 flynedd
Cyflog	£22,250 - £24,313 Cynigir y swydd ar bwynt isaf y band Telir cyflog ar yr 20fed o bob mis
Gwyliau:	28 diwrnod pro rata
Teithio:	45c y filltir
Pensiwn:	Mae Grŵp Cynefin yn cynnig darpariaeth pensiwn trwy Gynllun Social Housing Pension Scheme (SHPS)
Cyfnod prawf:	3 mis
Oriau gweithio a threfniant gwaith	35 awr yr wythnos Llun – Gwener
Tâl salwch	Gweithredir cynllun tâl salwch galwedigaethol.
Absenoldebau Arbennig	5 diwrnod pro rata gyda thâl mewn unrhyw gyfnod o 12 mis i ofalu am ddibynyddion penodol 2 diwrnod pro rata gyda thâl i briodi, i symud tŷ, i ysgaru. Amser credyd rhesymol ar gyfer apwyntiadau meddygol. Hyd at 10 diwrnod pro rata gyda thâl ar achlysur o brofedigaeth. Hyd at 3 mis pro rata gyda thâl i ofalu am berthynas agos gydag afiechyd terfynol
Gwiriad GDG (Ile'n berthnasol)	<i>Mae'r swydd hon wedi ei heithrio o'r Ddeddf Ailsefydlu Troseddwyr 1974 ac fel rhan o'r drefn recriwtio staff, bydd gofyn i'r ymgeisydd llwyddiannus gael ei gwirio gan y Gwasanaeth Datgelu a Gwahardd.</i> <i>Oherwydd eithrio Grŵp Cynefin o effeithiau'r Ddeddf hon, bydd yn ofynnol i'r ymgeisydd llwyddiannus ddatgelu pob trosedd mae ef neu hi wedi ei gael yn euog ohonynt hyd yn oed os yw'r rheini yn rhai a fuasai wedi darfod yn unol â'r Ddeddf ac na fuasai fel arfer yn gorfod cael eu datgelu. Os bydd yr ymgeisydd llwyddiannus yn peidio datgelu trosedd a bod Grŵp Cynefin yn darganfod bod trosedd wedi ei chofnodi yn ei erbyn ef neu hi, bydd y cytundeb cyflogaeth yn cael ei derfynu yn syth ac heb unrhyw benderfyniad pellach.</i>

4. Sut i ymgeisio am y swydd

Cwblhewch y ffurflen gais sydd ynghlwm a'i dychwelyd i sylw'r Tîm Adnoddau Dynol, Grŵp Cynefin, Tŷ Silyn, Y Sgwâr, Penygroes, Gwynedd, LL54 6LY neu e-bostiwch gopi o'ch ffurflen gais at swyddi@grwpcynefin.org

5. Datganiad Cyfle Cyfartal

DATGANIAD CYFLE CYFARTAL GRŴP CYNEFIN

Mae Grŵp Cynefin yn derbyn gofynion cyfreithiol Deddf Cydraddoldeb 2010 ynghyd â deddfwriaethau eraill perthnasol a'u goblygiadau.

Mae gweithdrefnau yn eu lle i oresgyn gwahaniaethu uniongyrchol ac anuniongyrchol.

Mae polisiau Grŵp Cynefin yn cael eu monitro a'u hadolygu'n rheolaidd i sicrhau bod unigolion yn cael eu trin yn deg.

6. Ffurflen Monitro Cyfle Cyfartal ac Amrywiaeth

Gofynnwn yn garedig i chi hefyd gwblhau'r Ffurflen Monitro Cyfle Cyfartal ac Amrywiaeth a'i dychwelyd gyda'ch cais os gwelwch yn dda